

de la exclusión al  
RECONOCIMIENTO

## ÍNDICE

### OPINIÓN

Pobreza en el Perú 2019 - 2024 .....pág. 2

### DOCUMENTOS

Pobreza monetaria: solo siete departamentos están mejor que previo la  
pandemia .....pág. 4

### DATOS

Principales resultados de la pobreza monetaria.....pág.11



# OPINIÓN

## **POBREZA EN EL PERÚ 2019-2024<sup>1</sup>**

*Carlos Parodi*

Hace unos días, el INEI publicó los datos de la pobreza entre 2017 y 2024. Algunos puntos clave:

**Primero**, ¿cómo se calcula la pobreza? Son consideradas pobres aquellas personas cuyo gasto mensual es menor de 454 soles; y no son pobres, pero sí vulnerables, aquellos cuyo gasto mensual es menor de 741 soles. Con esas líneas de pobreza, el número de pobres en Perú en 2024 fue de 9'395,000 ciudadanos, esto es, 27.6% de la población.

**Segundo**, entre 2019 y 2024 la pobreza subió de 20.2% a 27.6% del total de la población del Perú. Esto significa que mientras en 2019 había 6'491,000 pobres, en 2024 surgieron 2'904,000 nuevos pobres. De hecho, la pandemia fue determinante. Sin embargo, en 2021 el porcentaje de pobres fue de 25.9%, mientras que en 2024 ascendió a 27.9%.

La razón principal es el lento crecimiento económico, principal herramienta para bajar pobreza. En 2023 la economía cayó 0.6% y en 2024 creció 3.3%, ambas cifras insuficientes para observar reducciones de pobreza. La meta debe ser por lo menos 4% anual de manera sostenible.

**Tercero**, los departamentos con mayores porcentajes de pobreza fueron Cajamarca con 45% y Loreto con 43%, mientras que los menos pobres fueron Madre de Dios (11.1%) y Moquegua (11%).

**Cuarto**, si sumamos el número de pobres más aquellos que son vulnerables, la cifra en 2024 asciende a 20'219,000 ciudadanos. Sin ninguna duda, un número preocupante que muestra que, por un lado, la economía crece muy poco y, por otro, los programas sociales no funcionan. Algo tiene que estar mal.

**Quinto**, el porcentaje de pobres que cuenta con un empleo informal asciende a 90.5%. Casi podríamos decir que ser pobre es sinónimo de ser informal.

**Sexto**, el ingreso real por habitante disminuyó de 1,302 soles en 2019 a 1,196 soles en 2014, mientras que el gasto lo hizo de 986 soles a 891 soles en el mismo periodo.

### ***Algunas conclusiones:***

**Primero**, Perú no ha recuperado los principales indicadores sociales previos a la pandemia.

**Segundo**, aproximadamente 62% de la población es pobre o vulnerable.

1) 11 de mayo 2025, tomado de [https://peru21.pe/opinion/carlos-parodi-opinion-pobreza-en-el-peru-2019-2024/#google\\_vignette](https://peru21.pe/opinion/carlos-parodi-opinion-pobreza-en-el-peru-2019-2024/#google_vignette)

**Tercero**, a partir de esta data se entiende la molestia de gran parte de la población; si sumamos la inseguridad creciente, la frustración es aún peor. Veamos la evidencia empírica de países que reducen pobreza. La clave uno está en el crecimiento económico que, a pesar de que no lo es todo, se acerca bastante. La clave dos está en un Gobierno que use bien los recursos provenientes de la recaudación tributaria. Nada de esto quita que existen dos problemas que subyacen a todas las cifras mostradas: la corrupción y la informalidad.

**Cuarto**, tenemos que buscar soluciones. Y en ese campo debemos agregarles a las críticas permanentes algunas propuestas. Ser propositivo es fundamental.

Las noticias que se propagan vía redes son todas negativas; hasta ahí se entiende, tal como lo dicen los datos. Lo que hay que hacer es agregarle una propuesta de salida. De lo contrario, seguirá siendo fácil estar en el lado de los críticos permanentes sin aportar nada.

Falta mucha humildad. Todos creen tener la razón. Sin embargo, ¿cuál es su propuesta de solución? En mi caso, acepto que no sé cómo se puede enfrentar el problema de inseguridad ni tampoco el de la corrupción. Apenas tengo algunas ideas sobre cómo bajar la informalidad. Prefiero decir que no sé a creer que sé. ¿Qué sugiere usted, estimado lector?



# DOCUMENTOS

## **POBREZA MONETARIA: SOLO SIETE DEPARTAMENTOS ESTÁN MEJOR QUE PREVIO A LA PANDEMIA**

Comexperu<sup>1</sup>

A pesar de la recuperación económica del año pasado, la pobreza monetaria no retrocedió a niveles previos a la contracción del 2023. Esta disminuyó a 27.6% el año pasado, pero continuó afectando a 9.5 millones de peruanos a nivel nacional. La cifra representó 2.9 millones de personas adicionales en relación con 2019.

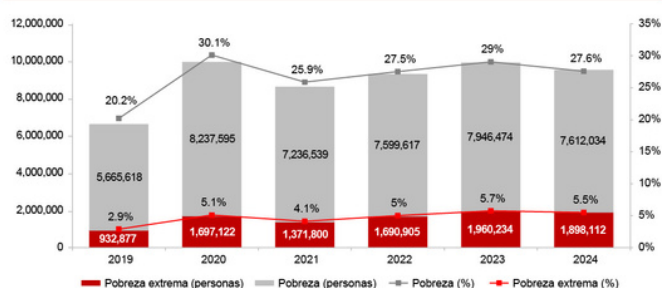
La pobreza monetaria disminuyó de 29% a 27.6% entre 2023 y 2024, según estimaciones de Encuesta Nacional de Hogares (ENAHOG). Sin embargo, continúa por encima de los resultados de 2019 (20.2%) y 2022 (27.5%). La reducción en casi 400,000 personas del último año fue insuficiente. Sobre todo, porque la pobreza extrema continúa afectando al doble de lo reportado antes de la pandemia.

La reducción del último año se explicó por mejoras en la remuneración promedio del mercado laboral a nivel nacional. El ingreso real promedio mensual per cápita aumentó de S/ 1,170 a S/ 1,196 entre 2023 y 2024. Principalmente, por el incremento en el ingreso real promedio per cápita proveniente del trabajo, que pasó de S/ 838 a S/ 864 (+S/ 26). Otras formas de ingresos fueron las transferencias corrientes, rentas, donaciones y alquileres, pero que reportaron un menor dinamismo y contribución al ingreso total.

El progreso pudo haber sido mayor, pero el costo de vida también aumentó, aunque en menor medida. El gasto real promedio mensual per cápita ascendió de S/ 881 a S/ 891 entre 2023 y 2024. Entre los principales determinantes del incremento destacaron el consumo de alimentos fuera del hogar (S/ 110; +S/ 6), transporte (S/ 69; +S/ 3) y educación (S/ 34; +S/ 3).

Estos resultados sugieren que el desarrollo económico continúa siendo fundamental, pero se requiere del apoyo gubernamental para mejorar los indicadores sociales. La línea de pobreza, que se compone por componentes alimentarios y no alimentarios (ropa, alquileres, salud, transporte, entre otras necesidades), aumentó junto con el gasto per cápita. Si consideramos que, en

Evolución de la pobreza y pobreza extrema a nivel nacional



Fuente: Enaho. Elaboración Comexperu.

1) 9 de Mayo 2025. <https://www.comexperu.org.pe/articulo/pobreza-monetaria-solo-siete-departamentos-estan-mejor-que-previo-a-la-pandemia>

conjunto, los componentes de salud, transporte y educación explicaron el 19.9% del gasto per cápita promedio, el Estado puede reducir el costo de vida a través de mejores servicios públicos de calidad.

¿Cómo les fue a los departamentos?

La falta de progreso en la reducción de la pobreza monetaria generó que 17 departamentos continúen reportando una tasa superior a 2019. El departamento que más retrocedió en los últimos años fue Ucayali, donde la pobreza aumentó de 2.3% a 27.1% entre 2019 y 2024.

Inclusive, superó el desempeño de 2023. Esto generó que el resultado del año pasado duplique a los niveles prepandemia. Y, que se reporten 87,195 personas adicionales en situación de pobreza.

Otro departamento que supera ampliamente el resultado prepandemia es Arequipa, con 2.6 veces la tasa de pobreza monetaria que reportaba en 2019. La pobreza continuó en aumento durante el año pasado hasta ascender a 15.8%. Esto representó 143,401 personas adicionales en relación con los resultados prepandemia. Le siguen Ica (2.3 veces los

Evolución de la pobreza monetaria, según departamentos								
Departamentos	Cantidad de personas				Tasa de pobreza monetaria			
	2019	2023	2024	Var 24/19	2019	2023	2024	Var 24/19
Ucayali	63,987	146,598	151,182	87,195	12.3%	26.9%	27.1%	14.7%
Lima	1,639,485	3,488,116	3,440,241	1,800,756	14.2%	28.5%	27.7%	13.5%
Tumbes	34,282	75,177	70,470	36,188	13.7%	29%	26.9%	13.2%
Loreto	346,140	487,828	485,191	139,051	32.2%	43.5%	43%	10.8%
Tacna	47,755	100,672	91,339	43,584	13.3%	26.7%	24%	10.7%
Arequipa	81,003	195,119	224,404	143,401	6%	13.9%	15.8%	9.8%
Huánuco	262,161	360,856	361,048	98,887	29.4%	39.2%	39%	9.6%
Pasco	95,760	135,296	127,741	31,981	30.3%	41.7%	39%	8.7%
Piura	461,105	648,892	633,578	172,473	24.2%	33.1%	31.9%	7.7%
Cajamarca	591,535	688,822	699,671	108,136	38%	44.5%	45%	7%
La Libertad	486,342	654,974	628,197	141,855	24.7%	31.6%	30.2%	5.5%
Puno	518,098	656,225	633,772	115,674	34.7%	41.6%	39.9%	5.3%
Áncash	206,472	300,949	276,140	69,668	17.5%	25%	22.8%	5.2%
Lambayeque	133,638	238,181	189,511	55,873	10.2%	17.9%	14%	3.8%
Ica	21,074	58,749	51,373	30,300	2.6%	6.9%	6%	3.4%
Madre de Dios	14,054	27,046	18,504	4,451	9.2%	16.6%	11.1%	2%
Moquegua	17,375	25,711	21,759	4,384	9.2%	13.1%	11%	1.7%
Junín	291,939	348,394	268,269	-23,670	20.7%	24.3%	18.5%	-2.2%
San Martín	225,633	210,369	208,642	-16,991	25.4%	22.6%	22%	-3.4%
Huancavelica	189,122	213,932	181,415	-7,707	36.9%	39.5%	33.4%	-3.5%
Cusco	312,358	306,390	261,334	-51,024	23%	21.7%	18.5%	-4.5%
Amazonas	134,036	112,821	113,901	-20,135	30.5%	25.8%	25.7%	-4.7%
Apurímac	139,361	123,929	118,401	-20,960	29.1%	25.8%	24%	-5.1%
Ayacucho	285,780	301,662	254,062	-31,718	39.4%	39.4%	33%	-6.6%
Perú	6,598,496	9,906,709	9,510,145	2,911,649	20.2%	29%	27.6%	7.4%

Fuente: Enaho. Elaboración: ComexPerú.

niveles de pobreza de 2019), Tumbes (2 veces), Lima (1.9 veces) y Tacna (1.8 veces).

Solo siete departamentos se encuentran mejor que previo a la pandemia. Destacó Ayacucho, donde la tasa de pobreza monetaria descendió de 39.4% a 33% entre 2019 y 2024. Esto permitió que 31,718 personas salgan de dicha condición. El desempeño favorable en los últimos años posicionó al departamento como el séptimo más afectado por la pobreza, mientras que previo a la pandemia reportaba los mayores niveles del país.

Cajamarca continuó como el departamento más afectado por la pobreza monetaria durante el año pasado, con un aumento de la tasa de 44.5% a 45% entre 2023 y 2024. En 2019, la región reportaba una incidencia de 38% y ocupaba el segundo lugar. Este rezago sumó 108,136 personas a la pobreza. Ahora, Loreto es el segundo, con una reducción del 43.5% a 43% entre 2023 y 2024, pero previo a la pandemia era el quinto más afectado con una incidencia del 32.2%. Situación que adicionó 139,051 personas a dicha condición.

El progreso del último año no solo es insuficiente, sino que también será insostenible sin un desempeño favorable de la economía y mayor atención al problema por parte del Gobierno. La población en situación de pobreza disminuyó, pero más de la mitad de ellos ahora es vulnerable. Con más personas en situación vulnerable en relación con 2022, son más quienes enfrentan un riesgo elevado de ingresar a la pobreza ante resultados negativos de la economía.

## **POBREZA MULTIDIMENSIONAL: ¿CÓMO VAMOS?**

*Comexperu*

La pobreza monetaria mide los niveles de consumo en los hogares, pero la

multidimensional profundiza en las condiciones de vida que reportan. Esta descendió al 29.8%; sin embargo, continuó afectando a más peruanos que la monetaria. El progreso se explicaría por el mayor acceso a servicios públicos de salud, mas no garantiza una mejor calidad en favor de la población.

Desde ComexPerú, realizamos nuestra propia estimación de la pobreza multidimensional, por quinto año consecutivo. Esta incorpora dimensiones no analizadas por la monetaria, como el acceso a servicios de salud, educación y condiciones adecuadas de vivienda (incluye servicios básicos) (ver [Semanario 1028](#)). Así, consideramos la cantidad de peruanos que no acuden a atenciones médicas cuando están enfermos por falta de dinero o lejanía al centro de salud, la población en edad escolar que no está matriculada o que repitió el año, la infraestructura del hogar, entre otros indicadores relevantes.

Históricamente, la pobreza multidimensional mantiene una tendencia decreciente, inclusive durante escenarios de desaceleración económica, lo cual no ocurrió con la monetaria. La multidimensional disminuyó del 63% al 29.8% entre 2010 y 2024, mientras que la reducción de la monetaria fue mucho menor tras pasar del 30.8% al 27.6% en el mismo periodo, según estimaciones de la Encuesta Nacional de Hogares (ENAH). Sin embargo, con solo estos resultados no se puede afirmar que haya mejoras tangibles en la calidad de vida de las personas.

Los resultados por dimensión de análisis son evidentes: la gran mayoría del progreso corresponde a las mejores condiciones de acceso a los servicios de salud. Esto se explica por la gran contribución del Seguro Integral de Salud (SIS) en la mayor cobertura. En 2010, apenas el 63.4% de la población tenía acceso a un seguro, pero al cierre del año

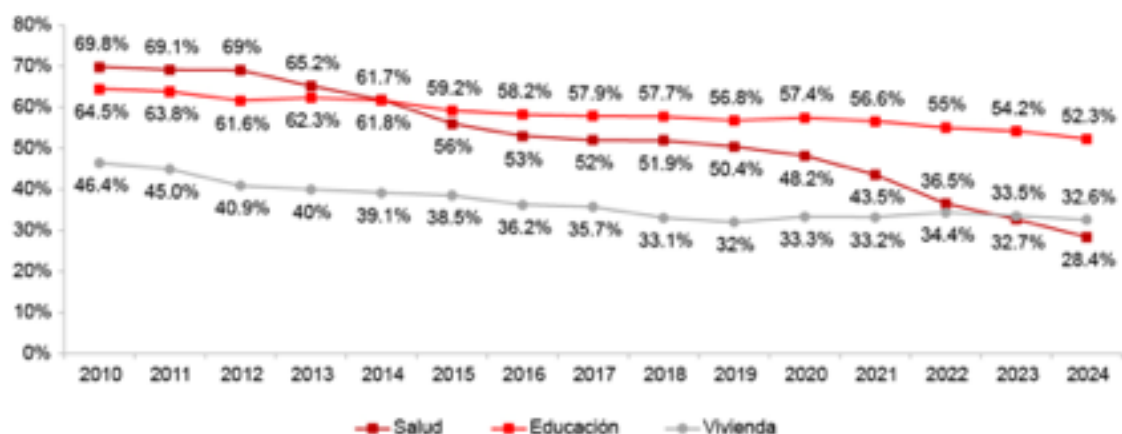


## Evolución de las tasas de pobreza monetaria y multidimensional



Fuente: Enaho. Elaboración: ConoePerú.

## Pobreza multidimensional: Evolución de la incidencia según dimensión de análisis



Fuente: Enaho. Elaboración: ConoePerú.

pasado la cifra aumentó al 90.8%, según estimaciones de la ENAHO. En este periodo se sumaron 12.5 millones de peruanos adicionales con seguro de salud, principalmente a través del SIS.

A pesar del progreso en la cobertura del seguro de salud, la población que no buscó atención médica cuando estuvo enferma por motivos de lejanía al centro de salud o falta de recursos para hacerlo solo disminuyó de 1,586,141 a 828,749 personas entre 2010 y 2024. La cifra puede parecer baja, pero aun así es imposible afirmar mejoras en la calidad del servicio de salud pública.

Esto porque, cuando analizamos a la población enferma que no buscó atención médica por voluntad propia, la cifra aumentó de 7,189,735 a 7,581,087 personas durante el mismo periodo, lo que evidencia el descontento con los servicios que ofrece la salud pública.

## ¿Cómo vamos a nivel departamental?

La pobreza multidimensional continúa superando a la monetaria en 20 de 24 departamentos. La mayor brecha ocurre en Madre de Dios, donde la monetaria afectó al 11.1% de la población, pero la multidimensional, al 32.4%, durante el año

2) Se considera a la población enferma que no buscó atención médica por motivos diferentes a la lejanía del centro de salud o la escasez de recursos económicos, inclusive teniendo un seguro de salud.

pasado. En este departamento, la monetaria perjudicó a 18,504 personas, mientras que la multidimensional, a 55,803.

Cuando la pobreza multidimensional supera considerablemente a la monetaria, sugiere la ausencia del Estado en el departamento, porque acceder a recursos económicos resultaría menos complicado que a servicios públicos de salud, educación, electricidad, agua y saneamiento. Esta situación también ocurrió en San Martín (la multidimensional superó en 19.7 puntos porcentuales a la monetaria), Ica (17.4 puntos), Apurímac (16.2 puntos) y Ucayali (15.9 puntos).

Lo opuesto, donde es más sencillo acceder a servicios públicos que a empleos adecuados que permitan cubrir las necesidades de vida, solo ocurrió en Lima (la monetaria superó en 9.9 puntos a la multidimensional) y en Pasco (7.2 puntos). En la capital, si bien existen menores niveles de informalidad laboral, el problema se explicaría por la gran cantidad de familias que dependen de estos empleos para subsistir. En Pasco, porque el desarrollo económico es insuficiente, lo que genera una de las mayores brechas remunerativas entre el sector formal e informal, con estos últimos recibiendo menos de un tercio que sus contrapartes formales, en promedio.

Aumentar la cobertura de los servicios públicos es necesario, pero no suficiente. El verdadero desarrollo social se alcanzará cuando estos sean acompañados con mejoras en la calidad de los servicios. De lo contrario, ocurrirá lo mismo que con el aseguramiento de salud, con casi una cobertura universal, pero una gran cantidad de peruanos que prefieren no atenderse en lo absoluto antes que utilizar el seguro que tienen.

Es fundamental analizar la pobreza multidimensional, pero debe tenerse presente que solo contempla la cobertura

de los servicios. El progreso en los últimos años debe tomarse con pinzas, en vez de afirmarse una verdadera victoria en relación con la situación en que estábamos antes.

16 de Mayo 2025. Tomado de <https://www.comexperu.org.pe/articulo/pobreza-multidimensional-como-vamos>



## Resultados de pobreza en 2024, según departamentos

Departamentos	Cantidad de personas			Tasa de pobreza monetaria		
	Monetaria	Multidimensional	Var.	Monetaria	Multidimensional	Var.
Madre de Dios	18,504	53,603	35,298	11.1%	32.4%	21.3%
San Martín	208,642	365,348	166,706	22%	41.7%	19.7%
Ica	51,373	199,627	148,254	6%	23.4%	17.4%
Apurímac	118,401	196,317	79,916	24%	40.1%	16.2%
Ucayali	151,182	240,170	88,988	27.1%	43%	15.9%
Cusco	261,334	458,509	197,175	18.5%	32.5%	14%
Amazonas	113,901	167,203	53,301	25.7%	37.6%	12%
Lambayeque	189,511	344,338	154,827	14%	25.5%	11.5%
Áncash	276,140	413,681	137,541	22.8%	34.1%	11.3%
Puno	633,772	807,311	173,539	39.9%	50.9%	10.9%
Loreto	485,191	602,991	117,800	43%	53.4%	10.4%
Ayacucho	254,062	332,488	78,426	32.8%	42.9%	10.1%
Huánuco	361,048	445,394	84,346	39%	48.1%	9.1%
Junín	268,269	394,456	126,187	18.5%	27.2%	8.7%
Piura	633,576	770,385	136,807	31.9%	38.7%	6.9%
Arequipa	224,404	318,292	93,888	15.8%	22.4%	6.6%
Moquegua	21,759	33,524	11,765	11%	16.9%	5.9%
Tacna	91,339	109,608	18,269	24%	28.6%	4.6%
La Libertad	626,197	724,724	96,528	30.2%	34.6%	4.6%
Huancavelica	181,415	202,688	21,274	33.4%	37.3%	3.9%
Cajamarca	669,671	682,732	-16,938	45%	43.9%	-1.1%
Tumbes	70,470	58,678	-11,792	26.9%	22.4%	-4.5%
Pasco	127,741	104,293	-23,448	39%	31.6%	-7.2%
Lima	3,440,241	2,215,254	-1,224,987	27.7%	17.8%	-9.9%
<b>Perú</b>	<b>9,510,145</b>	<b>10,273,815</b>	<b>763,670</b>	<b>27.6%</b>	<b>29.6%</b>	<b>2.2%</b>

Fuente: Enaho. Elaboración: ComexPerú.

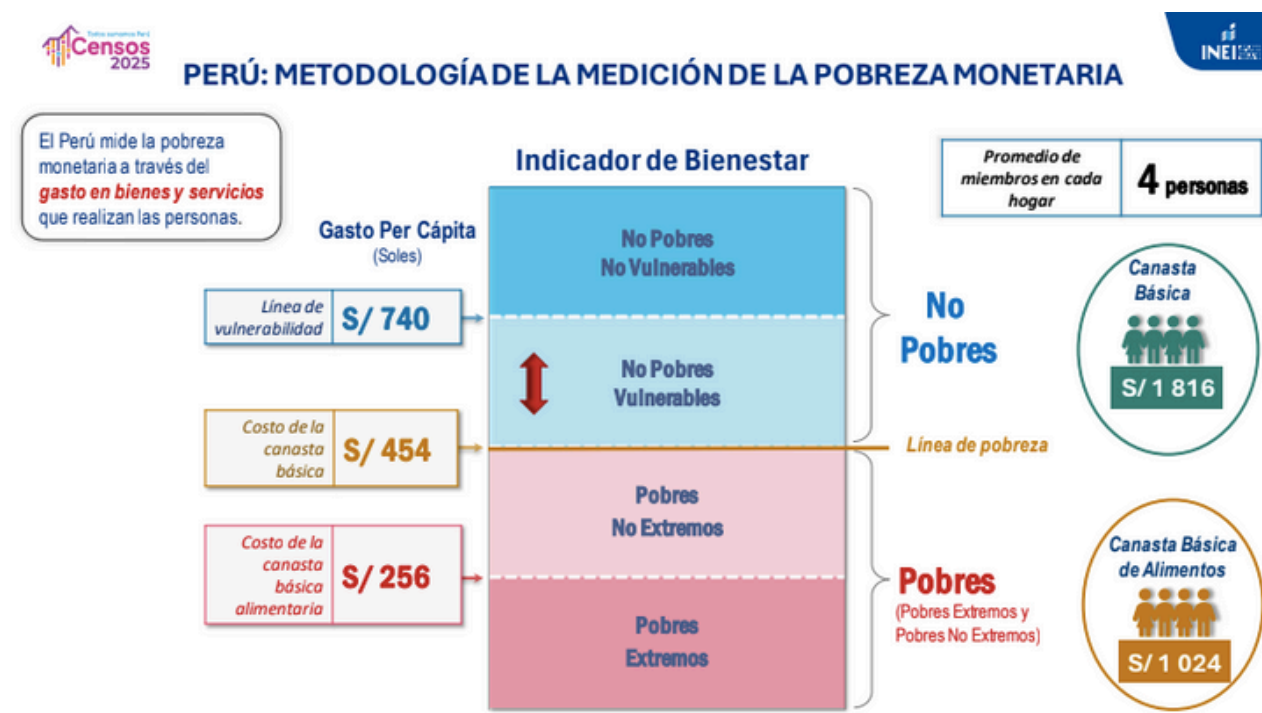


# DATOS

Tomado de presentación de Dr. Gaspar Morán Flores, Jefe del INEI.  
Principales resultados de la pobreza monetaria, 2024, Mayo 2025

Diapositiva 7

## PERÚ: METODOLOGÍA DE LA MEDICIÓN DE LA POBREZA MONETARIA



Diapositiva 8

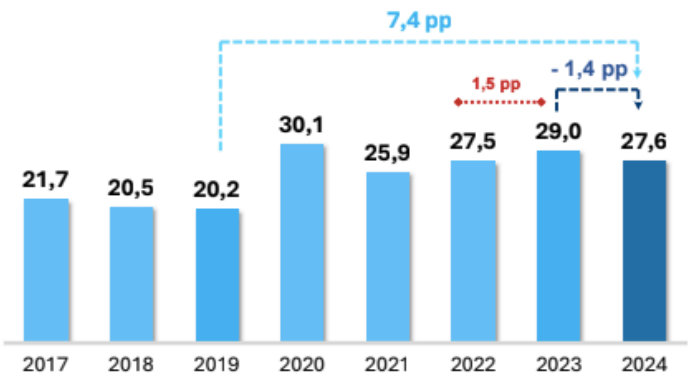
PERÚ: INCIDENCIA DE LA POBREZA MONETARIA TOTAL



PERÚ: INCIDENCIA DE LA POBREZA MONETARIA TOTAL

(Porcentaje)

Pobres Monetarios: "Personas que viven en hogares que no pueden cubrir el costo de la Canasta Básica de Consumo (alimentos y no alimentos)".



Número estimado de pobres

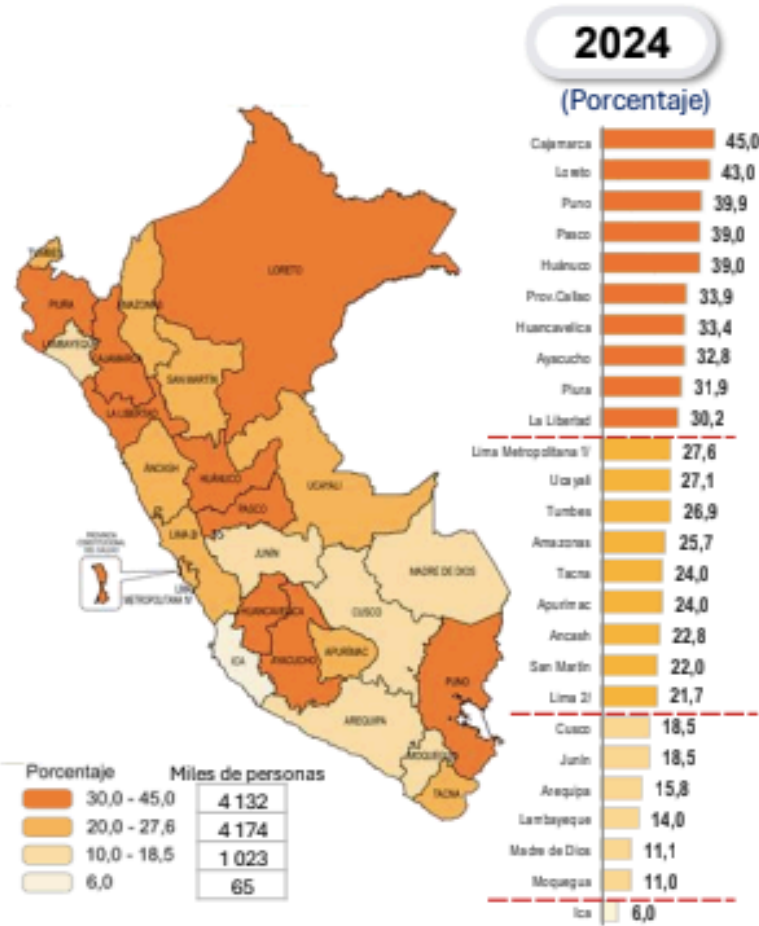
(En miles)



Fuente: INEI - Encuesta Nacional de Hogares.

Diapositiva 10, solo 2024

NIVELES DE POBREZA MONETARIA, SEGÚN DEPARTAMENTOS, 2024



## Diapositiva 14 PERÚ: POBREZA MONETARIA, 2024



### PERÚ: POBREZA MONETARIA, 2024

**Población No Pobre Vulnerable:** "Población cuyo gasto per cápita supera el umbral de la pobreza monetaria, pero se encuentran **en riesgo de caer en pobreza ante cualquier cambio desfavorable de sus condiciones económicas**"



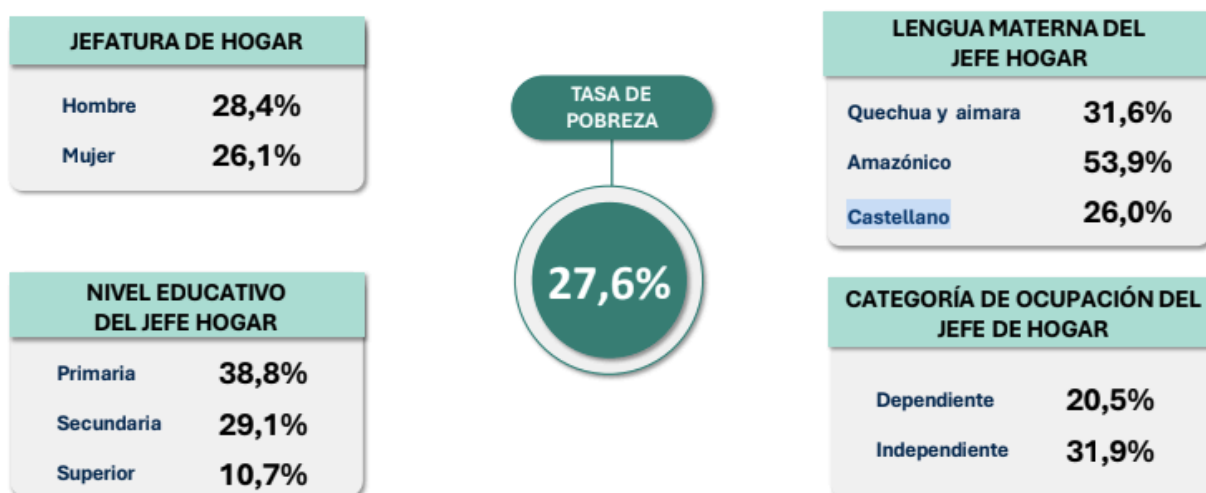
Fuente: INEI - Encuesta Nacional de Hogares.

## Diapositiva 15 PERÚ: TASA DE POBREZA SEGÚN ALGUNAS CARACTERÍSTICAS DEL JEFE DEL HOGAR, 2024



### PERÚ: TASA DE POBREZA SEGÚN ALGUNAS CARACTERÍSTICAS DEL JEFE DEL HOGAR, 2024

(Porcentaje)



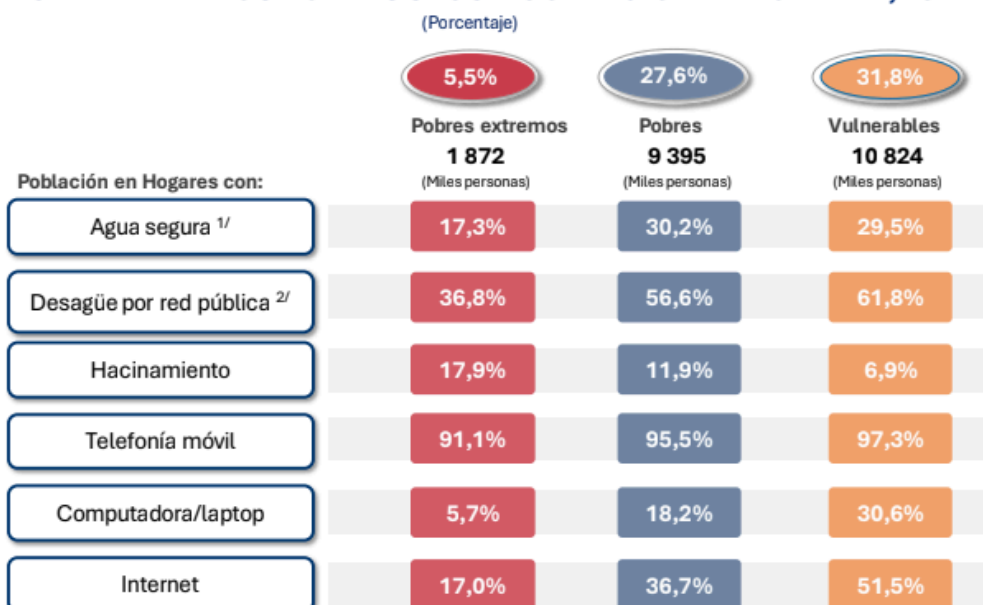
Fuente: INEI - Encuesta Nacional de Hogares.

Diapositiva 16

PERÚ: PERFIL DE LOS POBRES SEGÚN CONDICIÓN DE POBREZA, 2024



PERÚ: PERFIL DE LOS POBRES SEGÚN CONDICIÓN DE POBREZA, 2024



<sup>1/</sup> Se considera red pública: dentro de la vivienda, red pública fuera de la vivienda pero dentro del edificio y pilón o pileta de uso público, con niveles de cloro adecuado (mayor o igual a 0.5 mg/l)

<sup>2/</sup> Se considera solo red pública de desagüe dentro de la vivienda.

Fuente: INEI - Encuesta Nacional de Hogares.